

Ewa Skowrońska
Nosowo k. Stargardu

Stargardia
Tom VI, 2011

Ceramika budowlana z kompleksu klasztornego augustianów-eremitów w Stargardzie. Wprowadzenie do badań nad detalem

Regularne prace archeologiczno-architektoniczne, prowadzone na terenie dawnego założenia klasztornego augustianów-eremitów,¹ pozwoliły zgromadzić znaczną ilość detalu architektonicznego. W wyniku czterech sezonów badawczych, zrealizowanych w latach 2005-2007 i w 2009 roku, obejmujących pracami ziemnymi osiem wykopów sondażowych, zainwentaryzowano zbiór 1158 sztuk detalu architektonicznego. Reprezentowały go różnego rodzaju cegły profilowane, mogące tworzyć żebra sklepienne, ościeża otworów, laskowania okien, fryzy, gzymsy, cokoły, posadzki i inne dekoracyjne elementy budowli². W związku z tym zaistniała potrzeba usystematyzowania i sklasyfikowania zdeponowanego materiału. Zadanie to wydawało się o tyle trudne, o ile w żadnym z sondaży nie zarejestrowano cegieł profilowanych *in situ*, będących częścią określonej formy architektonicznej³. Większość materiału skoncentrowana była w warstwach o charakterze zasypiskowo-gruzowym.

Według założeń, materiał chronologicznie zawiera się w przedziale II połowa XIII wieku – II połowa XVII wieku, czyli od powstania budowli do czasu ostatniej przebudowy kościoła klasztornego⁴. Ze względu na stan zachowania wykluczono ustalenie chronologii detalu na podstawie zmieniającej się wartości wymiarów. Niewielką liczbę kształtek zarejestrowano przy obiektach datowanych na początek prac budowlanych kościoła klasztornego (głównie z wykopu IIa i IIb), jednak ich fragmentaryczne zachowanie uniemożliwiło ich identyfikację i przyporządkowanie

¹ Relikty mieszczą się w obrębie kwartału obecnych ulic - Klasztornej, Prządki, Wita Stwosza, Bolesława Chrobrego, Portowej – będącego częścią stanowiska archeologicznego 11a (AZP: 32-10/167) (miasto lokacyjne). M. Majewski, *Program badań archeologiczno-architektonicznych na terenie dawnego klasztoru augustianów-eremitów w Stargardzie 2005-2007, Stargard, stan. 11a*, (AZP 32-10/167), Stargard 2004, (maszynopis w zbiorach Działu Archeologicznego Muzeum w Stargardzie i Zachodniopomorskiego Wojewódzkiego Konserwatora Zabytków w Szczecinie).

² Szczegółowa analiza materiału, wraz z katalogiem: K. Krawczyk, E. Skowrońska, *Detal architektoniczny z badań na terenie dawnego kościoła i klasztoru augustianów-eremitów w Stargardzie*, Stargard 2010 (maszynopis w zbiorach Działu Archeologicznego Muzeum w Stargardzie).

³ Poza fragmentem posadzki odsłoniętej wewnątrz prezbiterium kościoła klasztornego (wykop IIa, ob. 5c). Jednak wykonano ją z cegieł formatowych, których nie inwentaryzowano.

⁴ H. Hoogeweg, *Die Stifter und Klöster der Provinz Pommern*, Bd. II, Stettin 1925, s. 401-414; H. Walczak, „*Protocollum*” augustianina-eremity, zwanego Angelusem ze Stargardu. *O polsko-pomorskich związkach historiograficznych w średniowieczu*, Poznań 1991, s. 48-49; Augustyn ze Stargardu zwany niegdyś Angelusem, *Protokół. Kamieńska kronika – rodowód książąt pomorskich*, przełożyła E. Busiewicz. Tzw. *Stargardzka genealogia*, Wszystkie przekłady opracował, wstępem, wprowadzeniami, przypisami i indeksami opatrzył E. Rymar (z serii: *Stargardzkie i Pomorskie Pomniki Historiograficzne*, pod red. M. Majewskiego, t. I), Stargard 2008, s. 9.

do odpowiedniej kategorii. Detal, który datowany jest na początek budowy klasztoru, pochodzi z jednostek stratygraficznych będących w bezpośredniej relacji z obiektami datowanymi na budowę i funkcjonowanie kompleksu klasztornego (głównie z wykopu IIa, IIb). Z okresu nowożytnego, z warstwy gruzowej, pochodzi jedna cegła profilowana (będąca elementem laski okiennej o profilu wałka) opieczutowana na licu numerem seryjnym, który zdradza jej metrykę. Kształtki w liczbie 62 zostały wtórnie wykorzystane do budowy młodszych (nowożytnych) rozwiązań konstrukcyjnych. Materiał, pochodzący z warstw zasypiskowo-gruzowych lub zalegający pojedynczo w jednostkach stratygraficznych o niejasnym kontekście, charakteryzuje rozpięty przedział czasowy, od II połowy XIII wieku (rozpoczęcie budowy założenia) do II połowy XVII wieku (moment całkowitej rozbiórki zabudowań konwentu).

ANALIZA MATERIAŁU

Materiał pozyskany z wykopów archeologicznych został wyeksplorowany najczęściej w postaci fragmentów, nielicznie tylko w postaci całych cegieł profilowanych. Fakt zalegania materiału w warstwach zasypiskowych lub wtórne użycie do budowy nowożytnych obiektów, a nie *in situ* w jakiegokolwiek formie architektonicznej założenia klasztornego, dodatkowo utrudniał przyporządkowanie cegieł do konkretnych kategorii elementów dekoracji architektonicznej. W związku z tym detal zaklasyfikowany do odpowiedniej grupy, nie wykluczał pełnienia innych funkcji w innym rozwiązaniu konstrukcyjnym.

Analizie poddano zbiór 1158 cegieł kształtowych (wykres 1). Ze względu na bardzo duży stan uszkodzenia, 28 kształtek nie zostało przyporządkowanych do żadnej grupy detalu architektonicznego⁵.

W podzbiorze kształtek ościeżowych znalazły się elementy, w których nie zachował się (lub jedynie fragmentarycznie) profil główny, jednak elementy ujmujące profil główny lub elementy dodatkowe profilowania pozwoliły na zaklasyfikowanie ich do danej kategorii. Wśród zainwentaryzowanego zbioru, znaczną część stanowiła grupa detalu posiadająca jedynie fragment profilu głównego o charakterze wałka, gruszki bądź gruszki z noskiem. Oznacza to, iż takie elementy mogły stanowić część profilowania kształtek, zarówno żebrowych jak i ościeżowych. W związku z tym umieszczono je w katalogu głównym⁶ jako grupę kształtek żebrowych/ościeżowych.

W profilowaniu detalu tworzącego ościeża wnęk i otworów najczęściej występowała faza, wałek oraz ćwierćwałek (wykres 2). Formę profilowania kształtek żebrowych najliczniej reprezentował wałek, gruszka lub gruszka z noskiem. Najczęstsze typy podstawy, to złożenie dwóch ćwierćwałków, bądź dwóch półwałków z dwoma ćwierćwałkami. Zarejestrowano trzy typy sięgacza: prosty, zwężający się oraz rozszerzający się (ilustr. 1a).

W kategorii gzymsy/cokoły znalazły się 23 cegły profilowane, które mogły być elementem zarówno złożonych gzymsów kapnikowych, jak i cokołów. Profilowanie

⁵ Klasyfikację detalu architektonicznego oparto w znacznej mierze na klasyfikacji stworzonej przez Marka Obera dla byłego województwa koszalińskiego: M. Ober, *Ewidencja i systematyka kształtek profilowanych w gotyckiej architekturze województwa koszalińskiego*, Koszalin 1993 (maszynopis w zbiorach Zachodniopomorskiego Wojewódzkiego Konserwatora Zabytków w Szczecinie: Delegatura w Koszalinie).

⁶ Zob. K. Krawczyk, E. Skowrońska, op. cit., s. 26 nn.

tej grupy detalu charakteryzuje się płynnym przechodzeniem z jednej figury w drugą, np. z wypukłości ćwierćwałka we wklęsłą. Zarejestrowano również takie, które w profilu miały fazowanie asymetryczne (podobnie jak kapniki przypór).

Do kategorii detalu specjalnego zaliczono kształtki, które (z uwagi na częściowe zachowanie) nie miały jednego, konkretnego przeznaczenia i tym samym posłużyć mogły jako materiał do budowy różnych elementów budowli. Jest to zbiór 15 fragmentów kształtek o profilu wałka, z rozszerzającym się sięgaczem, mogących tworzyć słup krytych schodów, żeber sklepiennych, bądź też być częścią obustronnie profilowanej laski okiennej. W przypadku lasek okiennych odnotowano natomiast trzy typy profilu głównego: główka ścięta obustronnie fazą, wałek oraz cegła fazowana z uskokiem (w narożniku główki i dłuższej wozówki) (ilustr. 1c).

Wśród zainwentaryzowanego detalu architektonicznego znalazł się również detal posadzkowy. Zespół 217 sztuk detalu podłogowego reprezentowały dwie grupy: płytki posadzkowe oraz cegły posadzkowe fazowane. Zbiór 139 czworobocznych (zblizonych do kwadratu) płytek posadzkowych zawierał materiał o bokach prostych (85 sztuk) oraz lekko fazowanych (54 sztuki). Drugą grupę reprezentuje zbiór 78 sztuk detalu wykonanego na podstawie cegły formatowej z płaszczyzną profilowaną fazowaniem asymetrycznym, stosowanym do wykończenia przyściennych fragmentów posadzek układanych z cegieł zwykłych (ilustr. 1d).

Detal dekoracyjny obejmuje maswerki (służące głównie do budowy wimperg i fryzów maswerkowych) oraz czołganki (służące do budowy zwieńczeń wimperg). W zbiorze znajduje się 15 fragmentów dekoracji fryzów maswerkowych, przejawiających się w typowych dwóch formach (ilustr. 1b).

Zainwentaryzowane czołganki (żabki), reprezentują dwa typy profilowań. Dwa fragmenty posiadają w profilu wałek, natomiast jeden fragment posiada profil trójliscia, złożonego z trzech półwałków (dodatkowo pokryty jednostronnie zieloną glazurą).

W toku prac zanotowano również ślady tynku, zaprawy wapienno-piaskowej, pobiałą, warstw malarskich i glazurowania. Zawartość tynku/zaprawy ma na celu wykazanie wtórnego użycia cegieł. Wśród warstw malarskich występuje farba biała i wiśniowa. W jednym przypadku zarejestrowano kilkakrotne nanoszenie warstwy malarskiej, co mogło wskazywać na odnawianie wnętrza. Na powierzchni 8 fragmentów różnego typu cegieł profilowanych występowała zielona glazura. Występowanie szkliwa i warstw malarskich na kształtkach rejestrowano jedynie celem uzyskania informacji o stosowaniu (bądź nie stosowaniu) emaliowanych i glazurowanych elementów architektonicznych. Nie udało się ustalić, czy glazurowane kształtki znajdowały się wewnątrz, czy na zewnątrz budowli, ani w jakiej sekwencji układano glazurowane elementy (np. czy wszystkie w danej formie architektonicznej były glazurowane, czy na przykład co druga, trzecia etc.).

Zły stan zachowania detalu uniemożliwił również pozyskanie kompletu pomiarów, w konsekwencji czego nie ustalono jednego miejsca pomiaru dla wszystkich kształtek. W przypadku cegieł zachowanych w całości możliwe było odnotowanie kilku pomiarów wysokości, różniących się między sobą 0,1-0,3 cm. Wynik pomiarów wysokości zaokrąglono zatem do 0,5 cm (tabela 1). Biorąc jednak

pod uwagę fakt, iż cegła podczas zabiegu suszenia i wypału traci 5-12% swojej masy⁷, zaokrąglenie wartości pomiarów uznano za dopuszczalny błąd.

ŚLADY STRYCHOWANIA, ZNAKI CEGLARSKIE

Biorąc pod uwagę technikę produkcji asortymentu ceglanego, rozróżnia się kilka kategorii. Detal o nieskomplikowanych profilach, tj. płytki posadzkowe i cegły fazowane wykonywano w specjalnie przystosowanych do tego ladach kształtowych. W przypadku profili rozbudowanych w wiele elementów, proces tworzenia był bardziej skomplikowany. Niekiedy cegły uzyskiwały swój zamierzony kształt dopiero po wypale. Uformowany plastyczny blok gliniany nacinano w odpowiednich miejscach i odłupywano niepotrzebną część dopiero po wypale⁸. Tę praktykę zanotowano w zbiorze badanego detalu. Należy do niego zespół 78 cegieł posadzkowych, charakteryzujący się fazowaniem uzyskiwanym dopiero po wypale. Powierzchnia płaszczyzny fazowanej jest gładka, śliska i niekiedy wręcz wypolerowana. Prawdopodobnie nacięcie wykonywano za pomocą płaskiego narzędzia, przesuwając go od zamierzonego „krótszego” boku do „dłuższego” boku wozówki⁹. Podczas wykonywanego skośnego cięcia ruchem jednostajnym, narzędzie (raczej siła nacinającego) w części centralnej napotykało lekki opór masy, unosilo się lekko ku górze i opadało przy końcu linii cięcia. Efektem tego jest lekko łukowata, gładka powierzchnia fazowanej płaszczyzny.

Na podstawie oględzin materiału badawczego i w wyniku przeprowadzonego eksperymentu¹⁰ stwierdzono, iż jedynym śladem usuwania nadmiaru gliny był ślad po desce. Obserwacja powierzchni materiału użytego do budowy innych obiektów gotyckich w Stargardzie wykazała, iż cegły również strychowano deską. Ani w architekturze późnogotyckiej Stargardu, ani w badanym zbiorze nie zarejestrowano tzw. „palcówek”. W przypadku wykrawania profilu, posłużono się drutem napiętym na kabłąku oraz płaskim narzędziem tnącym (przy kształtowaniu ostrych krawędzi, np. nosków gruszek)¹¹.

Zanotowano również intencjonalnie wykonane graficzne symbole na powierzchni niektórych kształtek. Oznaczenia wykrojone zostały w miękkiej, plastycznej masie ceramicznej, przed wypałem. Zarejestrowano łącznie sześć geometrycznych znaków na licu kształtek okiennych w formie zgeometryzowanego oznaczenia, przypominającego literę „Z”, natomiast na powierzchni cegieł fazowanych oraz wkłések przypominającego literę „I” (występuje jako potrójne „I”). Podobne oznaczenia spotykane są na przestrzeni wieków w różnych budowlach, przejawiając się w różnorodnie zgeometryzowanych formach. Początkowo taki znak miał jednoznacznie kojarzyć się z konkretnym wyrobnikiem. Pracownik wykuwał

⁷ M. Arszyński, *Technika i organizacja budownictwa ceglanego w Prusach w końcu XIV i w pierwszej połowie XV wieku*, „Studia z dziejów rzemiosła i przemysłu”, t. 9, 1970, s. 7-36.

⁸ M. Arszyński, op.cit., s. 46-48.

⁹ Mowa o dłuższym i krótszym boku wozówki, jaki powstaje po uzyskaniu powierzchni fazowanej rozciągającej się przez całą długość główki.

¹⁰ E. Skowrońska, *Detal architektoniczny z założenia klasztornego augustianów-eremitów w Stargardzie*, Szczecin 2010, s. 54-56 (maszynopis pracy magisterskiej w zbiorach Instytutu Historii i Stosunków Międzynarodowych Uniwersytetu Szczecińskiego).

¹¹ M. Arszyński, op. cit., s. 48-49; A. Kąsinowski, *Podstawowe zasady murarstwa gotyckiego na Pomorzu Zachodnim*, „Studia z dziejów rzemiosła i przemysłu”, t. 10, 1970, s. 53.

detal architektoniczny i pozostawiał na nim znak, aby pod koniec dnia (tygodnia) pracodawca mógł podliczyć wykonaną pracę i tym samym wydać należną zapłatę¹². Niektóre z podobnych symboli z czasem zaczęły utożsamiać nie tylko konkretnego kamieniarza (rzemieślnika), ale cały warsztat.

W badanym zbiorze zanotowano dwa podobne graficzne oznaczenia na powierzchni lasek okiennych wykonane przed wypałem. Ich analiza w zestawieniu z literaturą¹³ nadaje im charakter znaku identyfikacyjnego (niestety bliżej nieokreślonej) osoby lub warsztatu (ilustr. 2). Oględziny symboli na kształtkach ościeżowych, a także analogie z innych terenów, pozwalają na zaklasyfikowanie ich do grupy oznaczeń montażowych. Pozostaje więc domniemywać, że symbole na fakturze analizowanego w pracy materiału są częścią koncepcji architekta, ułatwiając ekipie budowlanej właściwe miejsce wmurowania i montażu (ilustr. 3).

Zanotowano również ślady po drewnianym kołeczku, głównie na kształtkach żebrowych, rzadziej na detalu ościeżowym i dekoracyjnym (maswerkowym). Prawdopodobnie powstały one w wyniku mocowania drewnianego szablonu do masy ceglanej, ułatwiając wykrawanie kształtu cegły profilowanej¹⁴. Taki zabieg mógł również być wynikiem mocowania kształtek w konstrukcje żeber lub np. w słupie klatki schodowej, w celu uzyskania lepszej stabilności struktury. Z innych śladów rozpoznano także odciski po palcach (w tym liczne odciski linii papilarnych), tkaninie, listewce do stabilizowania ludy na stole, które były naturalnym i nieodzownym efektem pracy strycharza. Do przypadkowych i typowych odcisków zaliczono także łapy zwierzęce (głównie psów i kotów), a także odcisk racycy.

PODSUMOWANIE

Detal architektoniczny, zgromadzony w trakcie badań na terenie dawnego założenia augustianów-eremitów, tworzy jedynie pewien zarys różnorodności form ceramiki budowlanej, wykorzystanej do budowy tego kompleksu klasztornego. Mimo to, analiza tak niewielkiego zbioru pozwoliła usystematyzować i zaklasyfikować detal do odpowiednich kategorii. Wynikiem tego jest poszerzenie zbiorów muzealnych o kształtki ościeżowe, żebrowe, specjalne (laski okienne i elementy słupów krytych klatek schodowych), dekoracyjne (maswerki i czołganki), gzymsowe/cokołowe oraz posadzkowe. Tym niemniej, fragmenty zrekonstruowanych motywów maswerkowych oraz wyniki analizy wsporników, przyczyniły się do ustalenia warsztatu budowanego, pracującego przy wznoszeniu zabudowań klasztornych¹⁵.

W wyniku przeprowadzonych badań nad detalem z kompleksu klasztornego augustianów-eremitów można stwierdzić, iż nie odróżnia się on pod względem

¹² J. Gimpel, *Jak budowano w średniowieczu*, Warszawa 1964, s. 88-90.

¹³ H. Drażkowski, M. Rozenerska, R. Kostynowicz, *Prace konserwatorskie w katedrze kamińskiej w latach 1962-63*, „Materiały Zachodniopomorskie”, t. X, 1964, s. 417-425; J. Gimpel, op. cit., 1968, s. 90; M. Małachowicz, *Ceramika budowlana średniowiecznego Wrocławia*, [w:] Wschodnia Strefa Starego Miasta we Wrocławiu w XII-XIV wieku: badania na Placu Nowy Targ, pod red. C. Buško, Wrocław 2005, s. 414; M. Płotkowiak, *Spostrzeżenia dotyczące materiału ceramicznego i techniki murarskiej zastosowanej w trakcie realizacji kościoła Mariackiego w Chojnie*, [w:] Piękno architektury ceglanej. Ginące technologie przemysłu ceramicznego, Szczecin 2004, s. 47 – 52.

¹⁴ M. Arszyński, op.cit., s. 51.

¹⁵ K. Krawczyk, *Detal architektoniczny kościoła i klasztoru augustianów-eremitów w Stargardzie. Kształtki ze sklepień oraz wsporniki*, Szczecin 2010 (maszynopis pracy magisterskiej w zbiorach Instytutu Historii i Stosunków Międzynarodowych Uniwersytetu Szczecińskiego).

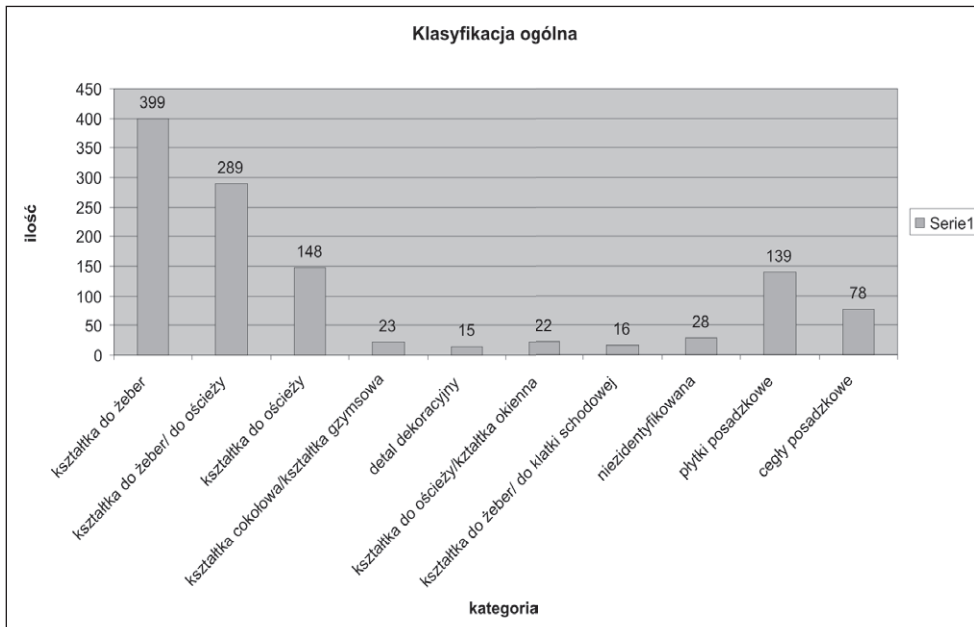
morfolologicznym od detalu znajdujące się *in situ* w obiektach późnogotyckich Stargardu, ani od obszarów znajdujących się w pobliskim sąsiedztwie miasta. Cechą, która odróżnia go od terenów ościennych jest sposób strychowania – nie występują cegły tzw. „palcówki”, licznie spotykane w budowlach gotyckich Prus Książęcych czy Nowej Marchii¹⁶.

¹⁶ F. Kugler, *Pommersche Kunstgeschichte*, „Baltische Studien”, Jg. 8, H. 1, 1840; H. Lutsch, *Mittelalterliche Backsteinbauten Mittelpommerns von der Peene bis zur Rega*, Berlin 1890; J. Jarzewicz, *Gotycka architektura Nowej Marchii. Budownictwo gotyckie w okresie Askańczyków i Wittelsbachów*, Poznań 2000; M. Ober, *Sredniowieczna architektura Stargardu na tle regionu południowego pobrzeża Bałtyku*, [w:] Dawny Stargard i jego mieszkańcy. Materiały z sesji naukowej 18-19 X 2000 w Stargardzie, pod red. M. Majewskiego, Stargard 2000, s. 33-54.

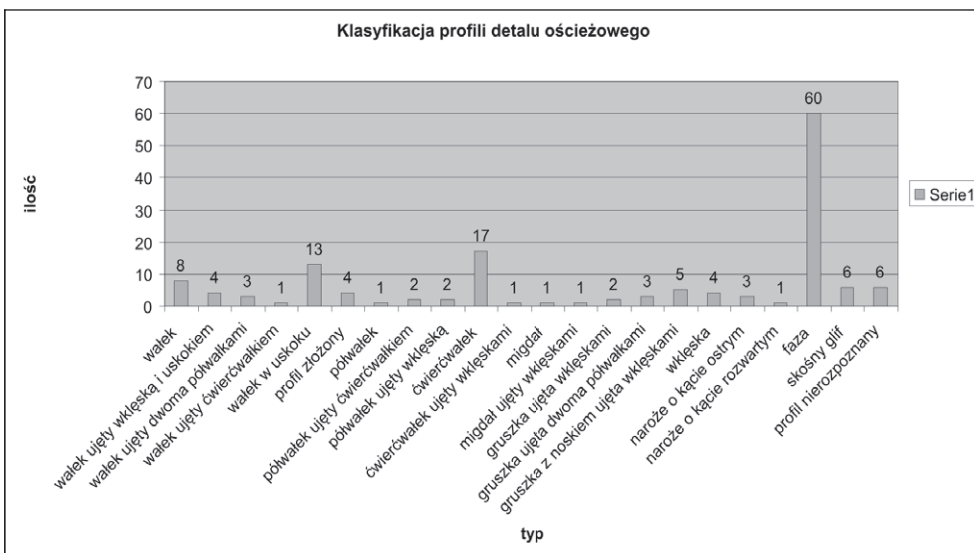
Zusammenfassung

Baukeramik aus dem Kloster der Augustiner-Eremiten in Stargard.
Einführung in die Untersuchungen zum architektonischen Detail

Dieser Artikel befasst sich mit architektonischen Elementen die während der archäologischen Arbeiten in Bereich des ehemaligen Klosters der Augustiner-Eremiten in Stargard geborgen wurden. In den Forschungsjahren 2005-07 sowie 2009 wurde ein Depot mit 1158 Bauteilen inventarisiert. Daher war es notwendig die Sammlung zu systematisieren. Infolge der Analyse und Klassifizierung des Ziegelfundes wurden die Museumssammlungen um verschiedene Ziegelsteine mit Verzierungen bereichert, welche die Kreuzrippengewölbe, Friese, Gesimse, Sockel, Fußböden, Masswerk und andere dekorative Bauteile bilden könnten. Einige Teile der rekonstruierten Messwerk-Motive sowie die Analysen der Stützen haben zu der Bestimmung der Bauwerkstatt, die bei dem Klosterbau tätig war, geführt. Man vermutet, dass diese Bauwerkstatt mit Neumark in Verbindung stand. Im Bezug auf die morphologischen Aspekte unterscheidet sich die Baukeramik nicht von den architektonischen Elementen, die sich in situ in den gotischen Bauten in Stargard und in der Umgebung befinden. Das, was sie von den angrenzenden Gebieten unterscheidet ist die Herstellungsmethode – dort tauchen keine sog. „Handstrichziegel“ auf, die sonst zahlreich bei den gotischen Bauten in Herzogtum Preußen oder Neumark auftreten.



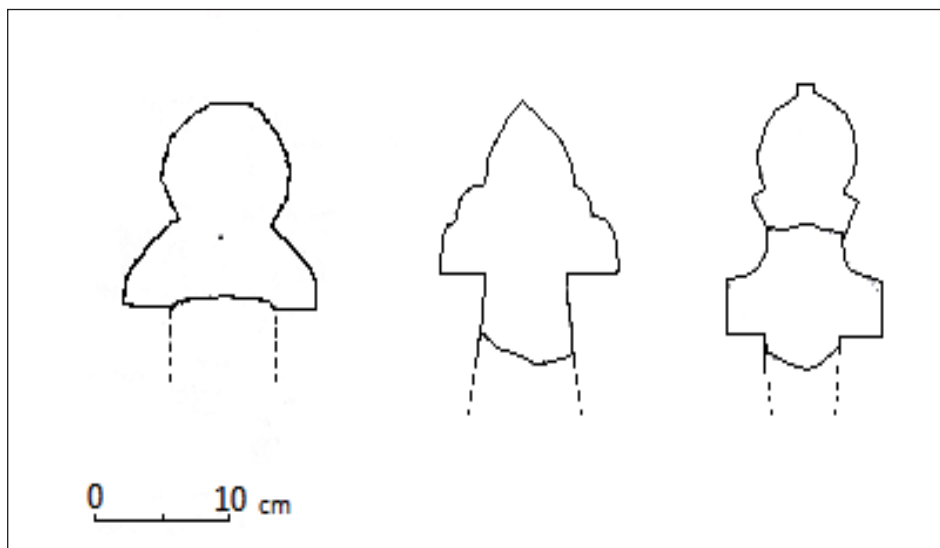
Wykres 1. Ogólna klasyfikacja detalu



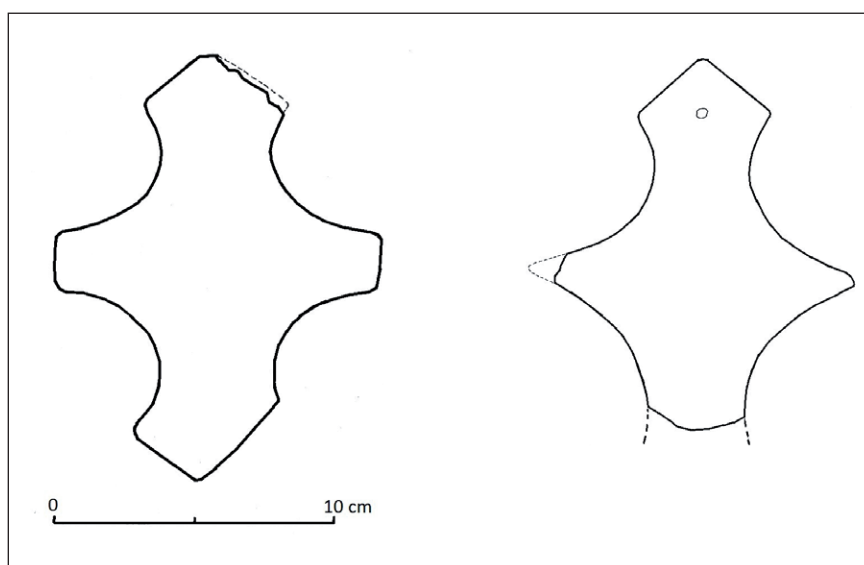
Wykres 2. Typy profilowań detalu ościeżowego

Wysokość (grubość) kształtek żebrowych	8,80 cm
Wysokość (grubość) detalu ościeżowego	9,15 cm
Szerokość główki detalu ościeżowego	13,21 cm
Długość wozówki detalu ościeżowego	28,41 cm

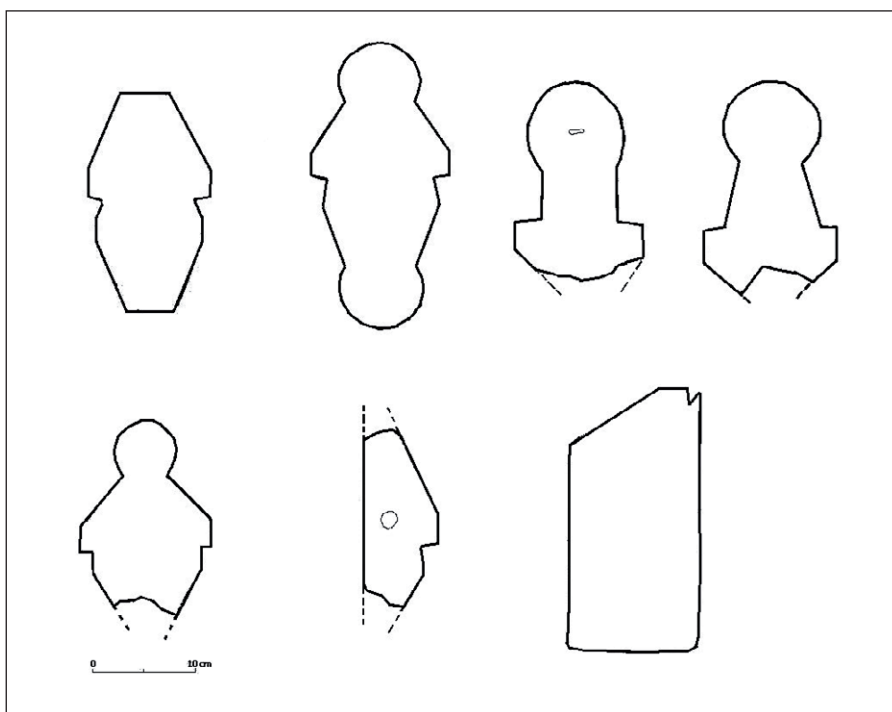
Tabela 1. Średnie wymiary dla kategorii detalu ościeżowego i żebrowego



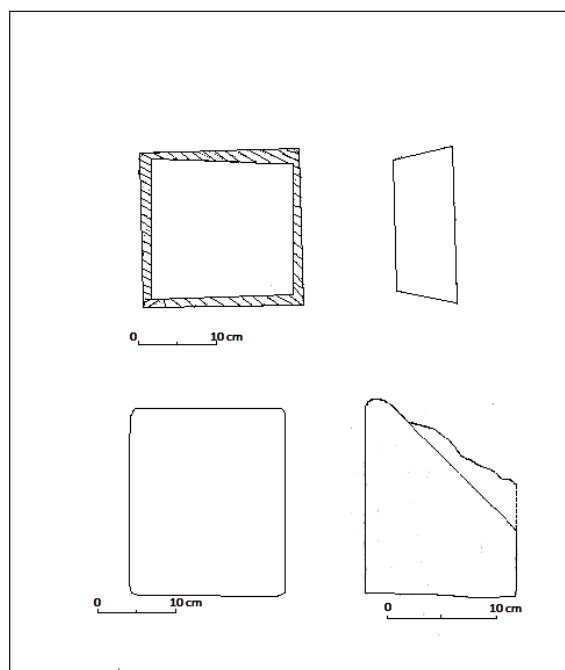
Ilustr.1a. Najczęstsze typy kształtek do budowy żeber sklepiennych



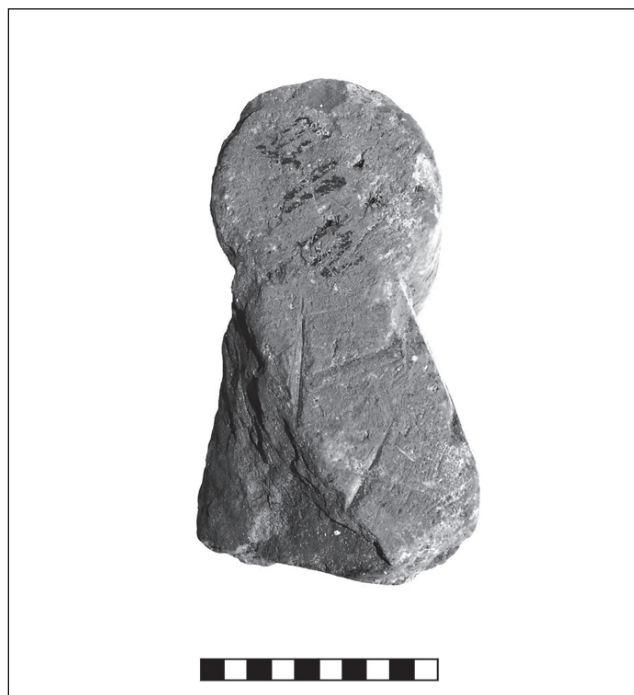
Ilustr.1b. Najczęstsze typy kształtek do budowy detalu dekoracyjnego



Ilustr.1c. Najczęstsze typy kształtek do budowy lasek okiennych



Ilustr.1d. Najczęstsze typy detalu do budowy posadzek



Ilustr. 2a - 2b. Fragmenty kształtek okiennych z graficznymi znakami wykonanymi intencjonalnie, przypuszczalnie zaliczone do grupy oznaczeń utożsamiającej wyrobnika (?) Fot. E. Skowrońska





Ilustr. 3a – 3b. Znaki montażowe na kształtkach. Fot. E. Skowrońska





Ilustr. 3c – 3d. Znaki montażowe na kształtkach. Fot. E. Skowrońska

